

การวิเคราะห์อุปทานของการส่งออกและศักยภาพการแข่งขัน
สัตว์น้ำเศรษฐกิจของประเทศไทย

Thailand's Export Supply for Aquacultural Commodities and Country
Competitiveness

ศิวะ ฉิมพลี¹ และ วรทยา ชินกรรม²

Siwa Chimplee¹ and Warattaya Chinnakam²

บทคัดย่อ

การค้นคว้าอิสระฉบับนี้มีวัตถุประสงค์เพื่อวิเคราะห์อุปทานการส่งออกและปัจจัยที่เป็นตัวกำหนดอุปทานของการส่งออกสัตว์น้ำเศรษฐกิจของประเทศไทย รวมทั้งวิเคราะห์ศักยภาพการแข่งขันทางการค้าของสัตว์น้ำเศรษฐกิจของประเทศไทยเปรียบเทียบกับประเทศคู่แข่งทางการค้าที่สำคัญ ซึ่งสัตว์น้ำเศรษฐกิจที่นำมาศึกษาได้แก่ ผลิตภัณฑ์ปลา ผลิตภัณฑ์กุ้ง และผลิตภัณฑ์หมึก การวิเคราะห์อุปทานการส่งออกจะทำการประมาณแบบจำลองอุปทานด้วยวิธีกำลังสองน้อยที่สุด (Ordinary Least Squared) และวิเคราะห์ศักยภาพการแข่งขันโดยการคำนวณค่า RCA ค่า RSCA และ ค่า TBI

ผลการศึกษา พบว่า ปัจจัยที่มีผลต่ออุปทานของการส่งออกสัตว์น้ำเศรษฐกิจของประเทศไทยไปยังประเทศคู่ค้าที่สำคัญ ได้แก่ ราคา รายได้ประชาชาติของประเทศคู่ค้า ดัชนีราคาผู้ผลิตของประเทศคู่ค้า และอัตราแลกเปลี่ยนระหว่างประเทศไทยกับประเทศคู่ค้า อย่างมีนัยสำคัญทางสถิติ 0.05 ยกเว้นการวิเคราะห์ปริมาณการส่งออกสินค้าผลิตภัณฑ์กุ้งของประเทศไทยไปประเทศฮ่องกง

ผลการวิเคราะห์ศักยภาพการแข่งขันของสัตว์น้ำเศรษฐกิจของประเทศไทย พบว่า ศักยภาพการแข่งขันสินค้าประมงที่สำคัญทั้งสามผลิตภัณฑ์ของประเทศไทยมีแนวโน้มลดลง นอกจากนี้ยังมีแนวโน้มที่จะส่งออกสินค้าประมงที่สำคัญดังกล่าวน้อยลง

คำสำคัญ: อุปทานของการส่งออก, ศักยภาพการแข่งขัน, สัตว์น้ำเศรษฐกิจ

ABSTRACT

This study aims to analyze export supply and significant factors affecting export supply for Thai aquatic products as well as to explain the export competitiveness of the products by comparing the trade potential of other key business competitors. There are 3 Thai aquatic products were used in this study which are fish products, crustaceans products and cephalopods products. Ordinary least square method was employed to estimate export supply model and RCA, RSCA and TBI are used to analyze the trade potential.

The result of export supply and significant factors affecting export supply for Thai aquatic products show that there were price, income of trade partners, producer price index trade partners, and exchange rate influencing the export supply for Thai aquatic products

with a level of significance at 0.05 except the total value of the shrimp product exports from Thailand to Hong Kong.

Regarding to Thailand competitiveness of the aquatic products, it is important to note that Thailand has the trend of decline in export of three main fisheries products.

Key Words: Export Supply, Competitiveness, Aquacultural Commodities

ที่มาและความสำคัญ

ในปัจจุบันการค้าระหว่างประเทศถือว่ามีค่าสำคัญมาก เพราะนอกจากจะเป็นการแลกเปลี่ยนสินค้าและบริการระหว่างกันแล้ว ยังเป็นการแสดงออกถึงความพยายามพึ่งพากันในแต่ละประเทศ กล่าวคือ แต่ละประเทศมีทรัพยากรธรรมชาติที่ต่างกัน ไม่ว่าจะเป็นในส่วนของการผลิตของบุคลากรหรือความสมบูรณ์ของภูมิประเทศและภูมิอากาศ รวมไปถึงด้านการผลิตที่มีต้นทุนที่ต่างกันด้วยจึงจำเป็นต้องพึ่งพาอาศัยซึ่งกันและกัน นอกจากนี้จะเป็นการพึ่งพาอาศัยกันแล้วการค้าระหว่างประเทศยังเป็นการแลกเปลี่ยนเทคโนโลยีของประเทศหนึ่งไปให้อีกประเทศหนึ่งมาปรับใช้ให้เหมาะกับประเทศตนเอง นอกจากนี้ยังได้สินค้าที่มีคุณภาพและต้นทุนต่ำกว่าที่จะผลิตภายในประเทศ จึงส่งผลให้ในช่วงระยะเวลา 15 ปีที่ผ่านมา ได้มีแนวคิดที่จะจัดตั้งกลุ่มการค้าเสรีขึ้นมา เช่น ความร่วมมือทางเศรษฐกิจในเอเชีย - แปซิฟิก (Asia-Pacific Economic Cooperation : APEC) ความตกลงการค้าเสรีอเมริกาเหนือ (North American Free Trade Agreement : NAFTA) เขตการค้าเสรีอาเซียน (ASEAN Free Trade Area : AFTA) ประชาคมเศรษฐกิจอาเซียน (Asean Economic Community : AEC) เป็นต้น

ประเทศไทยเป็นประเทศหนึ่งที่มีการส่งออกสินค้าไปยังประเทศต่างๆ ทั้งในทวีปยุโรป ทวีปแอฟริกา ทวีปอเมริกา หรือแม้กระทั่งในทวีปเอเชีย ในปี พ.ศ. 2558 ประเทศไทยมีการส่งออกสินค้าไปยังประเทศสหรัฐอเมริกามากที่สุดคิดเป็นมูลค่า 811,346.3 ล้านบาท คิดเป็นร้อยละ 11.2 ของมูลค่าการส่งออกทั้งหมด รองลงมาคือ ประเทศจีนคิดเป็นมูลค่า 801,235.0 ล้านบาท บาท คิดเป็นร้อยละ 11.1 ของมูลค่าการส่งออกทั้งหมด นอกจากนี้ประเทศในทวีปยุโรปที่เป็นคู่ค้าสำคัญของประเทศไทยเช่น ประเทศฝรั่งเศส ประเทศเยอรมนี ประเทศอิตาลี ประเทศสเปน เป็นต้น และประเทศคู่ค้าที่สำคัญในทวีปเอเชีย เช่น ประเทศอินเดีย ประเทศญี่ปุ่น เป็นต้น (กรมเจรจาการค้าระหว่างประเทศ, 2559) สินค้าที่ประเทศไทยส่งออกมีทั้งสินค้าเกษตร สินค้าอุตสาหกรรม สินค้ากสิกรรม สินค้าแร่และเชื้อเพลิง สิ่งทอและเครื่องนุ่งห่ม เป็นต้น จากสถิติโครงสร้างสินค้าออกของไทยในปีพ.ศ. 2557 นั้นสินค้าที่ส่งออกที่เป็นอันดับที่ 1 ของประเทศคือ สินค้าอุตสาหกรรมมีมูลค่า 5,645,557.4 ล้านบาท คิดเป็นร้อยละ 77.1 ของมูลค่าการส่งออกสินค้าทั้งหมด อันดับที่ 2 คือสินค้าเกษตรกรรมมีมูลค่า 719,536.6 ล้านบาท คิดเป็นร้อยละ 9.8 ของมูลค่าการส่งออกสินค้าทั้งหมด และอันดับที่ 3 คือสินค้าอุตสาหกรรมเกษตรมีมูลค่า 547,293.8 ล้านบาท คิดเป็นร้อยละ 7.4 ของมูลค่าการส่งออกสินค้าทั้งหมด จากตารางที่ 1 จะเห็นว่า สินค้าอุตสาหกรรมและสินค้าอุตสาหกรรมเกษตรมีอัตราการขยายตัวส่วนใหญ่เป็นบวกในช่วงปีพ.ศ. 2552 – พ.ศ. 2558 แต่ในปีพ.ศ. 2554 สินค้าเกษตรกรรมกลับมาอัตราการขยายตัวเป็นบวกมาก โดยมีอัตราการขยายตัวร้อยละ 28.83 แต่ในปีพ.ศ. 2555 กลับมีอัตราการขยายตัวเป็นลบมาก โดยมีอัตราการขยายตัวร้อยละ -17.29 ซึ่งแสดงถึงความผันผวนของสินค้าในภาคการเกษตร ซึ่ง

อาจจะเปิดจากปัญหาน้ำท่วมใหญ่ในปีพ.ศ.2554 และปีพ.ศ.2555 หรืออาจจะเกิดจากปัญหาภัยแล้งที่เกิดขึ้น (กรมศุลกากร กระทรวงพาณิชย์, 2559)

ตารางที่ 1 มูลค่าและอัตราการขยายตัวของสินค้าอุตสาหกรรม สินค้าเกษตรกรรม และสินค้าอุตสาหกรรม เกษตร

ปี	มูลค่าการขยายตัว : ล้านบาท			อัตราการขยายตัว : ร้อยละ		
	สินค้าอุตสาหกรรม	สินค้าเกษตรกรรม	สินค้าอุตสาหกรรม เกษตร	สินค้าอุตสาหกรรม	สินค้าเกษตรกรรม	สินค้าอุตสาหกรรม เกษตร
2552	3,976,793.2	559,458.6	384,299.3	-9.98	-15.52	-0.38
2553	4,697,001.7	679,718.6	419,318.7	18.11	21.50	9.11
2554	4,906,495.1	875,661.1	526,749.9	4.46	28.83	25.62
2555	5,320,235.2	724,266.3	560,658.3	8.43	-17.29	6.44
2556	5,254,158.1	687,698.5	521,681.5	-1.24	-5.05	-6.95
2557	5,645,557.4	719,536.6	547,293.8	7.45	4.63	4.91
2558	5,686,161.8	679,919.2	561,106.0	0.72	-5.51	2.52

ที่มา : กรมศุลกากร กระทรวงพาณิชย์ (2559)

สินค้าประมง ถือเป็นสินค้าเกษตรกรรมที่สำคัญและมีมูลค่าการส่งออกเป็นอันดับสองของมูลค่าการส่งออกสินค้าเกษตรกรรมทั้งหมด ซึ่งประกอบไปด้วยสินค้าจากทั้งน้ำเค็มและน้ำจืด โดยในปีพ.ศ. 2558 มีมูลค่าการส่งออกถึง 1,783.12 ล้านดอลลาร์สหรัฐ (ธนาคารแห่งประเทศไทย, 2559) โดยสินค้าประมงที่สำคัญคือผลิตภัณฑ์จากปลา เช่น ปลาสดแช่เย็นแช่แข็ง ทุ่นกระป๋อง ปลามีชีวิตและพันธุ์ปลา เป็นต้น ซึ่งในปีพ.ศ. 2558 มีมูลค่าการส่งออก 98,190.23 ล้านบาท คิดเป็นร้อยละ 47.14 ของปริมาณสินค้าประมงทั้งหมด รองลงมาคือ ผลิตภัณฑ์จากกุ้ง เช่น กุ้งแช่เย็นแช่แข็ง กุ้งกระป๋อง เป็นต้น ซึ่งในปีพ.ศ. 2558 มีมูลค่าการส่งออก 57,469.31 ล้านบาท คิดเป็นร้อยละ 27.59 ของปริมาณสินค้าประมงทั้งหมด จากตารางที่ 2 แสดงตลาดการค้าที่สำคัญของสินค้าประมงของประเทศไทย คือ ประเทศสหรัฐอเมริกา โดยมีมูลค่าการส่งออกสินค้าประมงจากประเทศไทยในปีพ.ศ. 2558 มีมูลค่าเท่ากับ 45,050.58 ล้านบาท รองลงมาคือ ประเทศญี่ปุ่น โดยมีมูลค่าการส่งออกสินค้าในปีพ.ศ. 2558 มีมูลค่าเท่ากับ 41,385.39 ล้านบาท (กองประมงต่างประเทศ กรมประมง กระทรวงเกษตรและสหกรณ์, 2559)

ตารางที่ 2 ปริมาณและมูลค่าการส่งออกสินค้าประมงแยกตามรายประเทศในปีพ.ศ. 2558

ประเทศ	มูลค่า (หน่วย: ล้านบาท)	ปริมาณ (หน่วย: ตัน)
ประเทศสหรัฐอเมริกา	45,050.58	218,241.36
ประเทศญี่ปุ่น	41,385.39	241,161.93
ประเทศออสเตรเลีย	11,023.59	71,246.93
ประเทศจีน	8,043.42	114,064.70
ประเทศอียิปต์	6,112.89	73,377.95
ประเทศมาเลเซีย	3,056.50	103,314.45

ที่มา : กองประมงต่างประเทศ กรมประมง กระทรวงเกษตรและสหกรณ์ (2559)

นอกจากนี้ยังมีคู่แข่งทางการค้าที่สำคัญในสินค้าประมง เช่น ประเทศจีน ประเทศอินโดนีเซีย ประเทศเวียดนาม ประเทศเอกวาดอร์ ประเทศแคนาดา เป็นต้น จากข้อมูลสถิติการส่งออกในตารางที่ 3 ของกรมการเจรจาการค้าระหว่างประเทศในปีพ.ศ. 2555 การส่งออกผลิตภัณฑ์ปลาของไทยเป็นอันดับ 1 ของโลกที่มีมูลค่าการส่งออกร้อยละ 21.02 ของการส่งออกผลิตภัณฑ์ปลาทั้งหมด รองลงมาคือ ประเทศจีนมีมูลค่าการส่งออกร้อยละ 18.47 ของการส่งออกผลิตภัณฑ์ปลาทั้งหมด และประเทศเอกวาดอร์มีมูลค่าการส่งออกร้อยละ 6.8 ของการส่งออกผลิตภัณฑ์ปลาทั้งหมด แต่ในปีพ.ศ. 2556 การส่งออกผลิตภัณฑ์ปลาของไทยลดลงเป็นร้อยละ 19.62 ของการส่งออกผลิตภัณฑ์ปลาทั้งหมด รองลงมาคือ ประเทศจีนมีมูลค่าการส่งออกลดลงเป็นร้อยละ 17.69 ของการส่งออกผลิตภัณฑ์ปลาทั้งหมด และประเทศเอกวาดอร์มีมูลค่าการส่งออกเพิ่มขึ้นเป็นร้อยละ 7.74 ของการส่งออกผลิตภัณฑ์ปลาทั้งหมด และในปีพ.ศ. 2557 การส่งออกผลิตภัณฑ์ปลาของไทยลดลงเป็นร้อยละ 18.26 ของการส่งออกผลิตภัณฑ์ปลาทั้งหมด รองลงมาคือ ประเทศจีนมีมูลค่าการส่งออกเพิ่มขึ้นเป็นร้อยละ 17.95 ของการส่งออกผลิตภัณฑ์ปลาทั้งหมด และประเทศเอกวาดอร์มีมูลค่าการส่งออกลดลงเป็นร้อยละ 7.4 ของการส่งออกผลิตภัณฑ์ปลาทั้งหมด ส่วนผลิตภัณฑ์กุ้งในปีพ.ศ.2555 – 2557 มีประเทศจีนเป็นประเทศที่ส่งออกรายแรกที่มีมูลค่าการส่งออกร้อยละ 36.23 , 35.76 และ 33.99 ของการส่งออกผลิตภัณฑ์กุ้งทั้งหมด ตามลำดับ รองลงมาคือประเทศไทยในปีพ.ศ.2555 – 2557 มีประเทศไทยส่งออกร้อยละ 16.91 , 13.18 และ 10.99 ของการส่งออกผลิตภัณฑ์กุ้งทั้งหมด ตามลำดับ และประเทศเวียดนามในปี พ.ศ.2555 – 2557 มีประเทศเวียดนามส่งออกร้อยละ 8.14 , 10.94 และ 11.72 ของการส่งออกผลิตภัณฑ์กุ้งทั้งหมด ตามลำดับ

ตารางที่ 3 อันดับประเทศที่มีการส่งออกผลิตภัณฑ์ปลาและผลิตภัณฑ์กุ้ง 5 อันดับแรกของโลกในปีพ.ศ. 2555-2557

สินค้า	ลำดับการส่งออกปี 2555			ลำดับการส่งออกปี 2556			ลำดับการส่งออกปี 2557		
	ลำดับที่	ประเทศ	สัดส่วน (ร้อยละ)	ลำดับที่	ประเทศ	สัดส่วน (ร้อยละ)	ลำดับที่	ประเทศ	สัดส่วน (ร้อยละ)
ผลิตภัณฑ์ปลา	1	ไทย	21.02	1	ไทย	19.62	1	ไทย	18.26
	2	จีน	18.47	2	จีน	17.69	2	จีน	17.95
	3	เอกวาดอร์	6.8	3	เอกวาดอร์	7.74	3	เอกวาดอร์	7.4
	4	เยอรมัน	4.7	4	เยอรมัน	4.88	4	เยอรมัน	5.04
	5	สเปน	4.67	5	สเปน	4.52	5	สเปน	4.58
ผลิตภัณฑ์กุ้ง	1	จีน	36.23	1	จีน	35.76	1	จีน	33.99
	2	ไทย	16.91	2	ไทย	13.18	2	เวียดนาม	11.72
	3	เวียดนาม	8.14	3	เวียดนาม	10.94	3	ไทย	10.99
	4	ญี่ปุ่น	4.45	4	อินโดนีเซีย	5.24	4	อินโดนีเซีย	6.62
	5	อินโดนีเซีย	4.13	5	ญี่ปุ่น	4.39	5	เดนมาร์ก	4.04

ที่มา : กรมเจรจาการค้าระหว่างประเทศ (2559)

จากตารางที่ 3 แสดงให้เห็นว่าประเทศไทยเป็นประเทศที่ส่งออกรายสำคัญของโลก แต่จากข้อมูลจะพบว่าสัดส่วนของการส่งออกสินค้าประมงลดลงทุกปีในช่วง 4-5 ปีที่ผ่านมา นอกจากนี้ประเทศคู่แข่งทางการค้าสินค้าประมงที่สำคัญของประเทศไทย คือ ประเทศจีน ประเทศเอกวาดอร์ ประเทศเวียดนาม มีการเติบโตทางการค้าขึ้นในช่วงระยะเวลาที่ผ่านมา ซึ่งในอนาคต หากเป็นเช่นนี้ต่อไปอาจทำให้ประเทศไทย

เสียเปรียบทางการค้ามากขึ้นและเสียตลาดทางการค้าที่สำคัญไป โดยจากการวิเคราะห์ของสำนักงาน ปลัดกระทรวงเกษตรและสหกรณ์ (2559) ในช่วงระยะเวลาปีพ.ศ. 2554 - 2558 พบว่า ประเทศไทยยังคง เสียเปรียบประเทศคู่แข่ง เนื่องจากผลผลิตในช่วงเวลาที่ผ่านมากษตรกรไทยประสบปัญหาโรคระบาดในสัตว์น้ำ จึงทำให้สินค้าประมงที่ได้ยังไม่สามารถตอบสนองความต้องการด้านการส่งออกได้ ส่งผลให้ประเทศคู่ค้าอย่าง ประเทศสหรัฐอเมริกา และประเทศญี่ปุ่นก็เริ่มมีการนำเข้าสินค้าประมงจากประเทศคู่แข่งของประเทศไทย มากขึ้น

จะเห็นได้ว่าสินค้าประมงของประเทศไทยยังมีปัญหาทั้งในด้านการแข่งขันกับประเทศคู่แข่ง และปัญหา ที่ประเทศคู่ค้าเริ่มไม่ไว้วางใจสินค้าประมงจากประเทศไทย ซึ่งจำเป็นอย่างยิ่งที่จะศึกษาเพื่อหาศักยภาพการ แข่งขันทางการค้าสินค้าประมงของประเทศไทยเมื่อเทียบกับคู่แข่งในตลาดต่างประเทศและวิเคราะห์อุปทาน การส่งออกสินค้าประมงของประเทศไทย นอกจากนี้ผู้ที่เกี่ยวข้องสามารถนำผลการวิเคราะห์ไปหาแนวทางการ พัฒนาและปรับปรุงการส่งออกสินค้าประมงให้มีประสิทธิภาพมากยิ่งขึ้น

วัตถุประสงค์ของการศึกษา

1. วิเคราะห์อุปทานและปัจจัยที่เป็นตัวกำหนดอุปทานของการส่งออกสัตว์น้ำเศรษฐกิจของประเทศไทย
2. วิเคราะห์ศักยภาพการแข่งขันทางการค้าของสัตว์น้ำเศรษฐกิจของประเทศไทยเปรียบเทียบกับ ประเทศคู่แข่งทางการค้าที่สำคัญ

ขอบเขตของการศึกษา

การศึกษานี้เป็นการวิเคราะห์อุปทานของการส่งออกและศักยภาพการแข่งขันสัตว์น้ำเศรษฐกิจของ ประเทศไทย โดยประชากรที่ศึกษาคือ ปริมาณการส่งออกสินค้าประมงของประเทศไทย โดยมีกลุ่มตัวอย่างที่ใช้ ในการศึกษาสินค้าประมงที่สำคัญของประเทศไทย 3 ชนิดคือ 1.ผลิตภัณฑ์ปลา (พิกัดอัตราศุลกากร 102030000) 2.ผลิตภัณฑ์กุ้ง (พิกัดอัตราศุลกากร 102010000) และ 3.ผลิตภัณฑ์หมึก (พิกัดอัตราศุลกากร 102020000) ข้อมูลที่นำมาศึกษาเป็นข้อมูลรายปีตั้งแต่ พ.ศ. 2534 ถึง พ.ศ. 2558 รวมทั้งสิ้น 25 ปี¹

สำหรับประเทศคู่ค้าที่นำมาพิจารณานั้นจะเลือกประเทศโดยพิจารณามูลค่าการส่งออกรวมเกินร้อยละ 80 โดยผลิตภัณฑ์ปลา ประเทศคู่ค้าที่นำมาพิจารณาคือ ประเทศญี่ปุ่น ประเทศสหรัฐอเมริกา ประเทศศรีลังกา ประเทศเวียดนาม และประเทศจีน ส่วนผลิตภัณฑ์กุ้ง ประเทศคู่ค้าที่นำมาพิจารณาคือ ประเทศสหรัฐอเมริกา ประเทศเวียดนาม ประเทศญี่ปุ่น ประเทศจีน และประเทศฮ่องกง และผลิตภัณฑ์หมึกประเทศคู่ค้าที่นำมา พิจารณาคือ ประเทศอิตาลี ประเทศญี่ปุ่น ประเทศเกาหลีใต้ ประเทศสหรัฐอเมริกา และประเทศเวียดนาม

สำหรับประเทศคู่แข่งที่นำมาพิจารณา ผลิตภัณฑ์ปลา คือ ประเทศจีนและประเทศชิลี ผลิตภัณฑ์กุ้ง คือ ประเทศเอกวาดอร์และประเทศอินโดนีเซีย ผลิตภัณฑ์หมึก คือ ประเทศเวียดนามและประเทศอินเดีย

วิธีการศึกษา

การวิเคราะห์อุปทานของการส่งออกและศักยภาพการแข่งขันสัตว์น้ำเศรษฐกิจของประเทศไทย แบ่งกรอบแนวคิดออกเป็น 2 ส่วนคือ

1. การวิเคราะห์อุปทานของการส่งออกสัตว์น้ำเศรษฐกิจของประเทศไทย

แบบจำลองที่ใช้คือแบบจำลองอุปทานส่งออกหรืออุปสงค์นำเข้าเพื่อวิเคราะห์อุปทานของการส่งออกสัตว์เศรษฐกิจกลุ่มสัตว์น้ำของประเทศไทย

$$Q_{it} = f(P_{it}, GDP_{it}, TPP_{it}, ER_{it}) \quad \text{----- (1)}$$

โดยที่

Q_{it} = ปริมาณการส่งออกสินค้าของประเทศไทยไปยังประเทศ i ในช่วงเวลา t (หน่วย : ตัน)

P_{it} = ราคาส่งออกสินค้าของประเทศไทยไปยังประเทศ i ในช่วงเวลา t (หน่วย : เหรียญดอลลาร์สหรัฐ)

GDP_{it} = รายได้ประชาชาติประเทศคู่ค้า i ในช่วงเวลา t (หน่วย : พันล้านเหรียญดอลลาร์สหรัฐ)

¹ จำนวนข้อมูลรายปีที่สามารถนำมาศึกษาได้ นี้ราคาผู้ผลิตของประเทศคู่ค้า i ในช่วงเวลา t

ER_{it} = ค่าแลกเปลี่ยนระหว่างประเทศไทยกับประเทศคู่ค้า i ในช่วงเวลา t (หน่วย : บาทต่อสกุลเงินประเทศคู่ค้า)

i = ประเทศ

t = เวลา

2. การวิเคราะห์ศักยภาพการแข่งขันของสัตว์น้ำเศรษฐกิจของประเทศไทย

การวิเคราะห์ศักยภาพการแข่งขันของสัตว์น้ำเศรษฐกิจของประเทศไทยจะคำนวณค่าดัชนี 3 ค่า ดังนี้

1) Revealed Comparative Advantage Index หรือ RCA เป็นการวัดความสามารถในการแข่งขันของสินค้า ที่เป็นแนวคิดของ Balassa เพื่อวัดความได้เปรียบโดยเปรียบเทียบของสินค้าแต่ละชนิดที่ประเทศใดประเทศหนึ่งส่งออกไปยังตลาดโลก โดยมีสูตรดังนี้

$$RCA_{jk} = \frac{X_{jk}/X_j}{X_{wk}/X_w} \quad \text{----- (2)}$$

โดยที่

RCA_{jk} = ค่า Revealed Comparative Advantage Index ของสินค้า k ของประเทศ j

X_{jk} = มูลค่าส่งออกของสินค้า k ของประเทศ j (หน่วย : ล้านเหรียญดอลลาร์สหรัฐ)

X_j = มูลค่าส่งออกสินค้าทั้งหมดของประเทศ j (หน่วย : ล้านเหรียญดอลลาร์สหรัฐ)

X_{wk} = มูลค่าส่งออกของสินค้า k ของทั่วโลก (หน่วย : ล้านเหรียญดอลลาร์สหรัฐ)

$$X_w = \text{มูลค่าส่งออกสินค้าทั้งหมดของทั่วโลก}$$

(หน่วย : ล้านเหรียญดอลลาร์สหรัฐ)

- ถ้าค่า $RCA_{jk} > 1$ หมายความว่า สัดส่วนการส่งออกของสินค้า k ของประเทศ j ต่อการส่งออกทั้งหมดของประเทศ j มากกว่า สัดส่วนการส่งออกของสินค้านั้นๆ ในตลาดโลกต่อการส่งออกทั้งหมดของโลก แสดงว่า ประเทศ j มีความได้เปรียบโดยเปรียบเทียบในการส่งออกสินค้า k ในตลาดโลก หมายความว่า ประเทศ j จะสามารถผลิตและส่งออกสินค้า k ไปยังตลาดโลกอย่างมีประสิทธิภาพกว่าประเทศอื่นหรือมีต้นทุนค่าเสียโอกาสในการผลิตสินค้า k ต่ำกว่าประเทศอื่น

- ถ้าค่า $RCA_{jk} < 1$ หมายความว่า สัดส่วนการส่งออกของสินค้า k ของประเทศ j ต่อการส่งออกทั้งหมดของประเทศ j น้อยกว่า สัดส่วนการส่งออกของสินค้านั้นๆ ในตลาดโลกต่อการส่งออกทั้งหมดของโลก แสดงว่า ประเทศ j เสียเปรียบโดยเปรียบเทียบในการส่งออกสินค้า k ในตลาดโลก หมายความว่า ประเทศ j จะสามารถผลิตและส่งออกสินค้า k ไปยังตลาดโลกที่มีประสิทธิภาพน้อยกว่าประเทศอื่นหรือมีต้นทุนค่าเสียโอกาสในการผลิตสินค้า k สูงกว่าประเทศอื่น

แต่เนื่องจากค่า RCA ไม่สามารถทำการเปรียบเทียบได้ เนื่องจากค่า RCA มีคุณสมบัติไม่สมมาตร ดังนั้น ค่าเฉลี่ย RCA ของแต่ละประเทศหรือแต่ละช่วงเวลาที่แตกต่างกันจึงไม่เท่ากัน จึงไม่สามารถนำมาเปรียบเทียบกันได้ ดังนั้น จึงใช้ค่าดัชนีความได้เปรียบอย่างสมมาตรที่ปรากฏ (Revealed Symmetric Comparative Advantage Index : RSCA) เข้ามาคำนวณ โดยมีสูตรดังนี้

$$RSCA_{jk} = \frac{RCA_{jk}-1}{RCA_{jk}+1} \quad \text{----- (3)}$$

โดยที่ $RSCA_{jk}$ = ค่าดัชนีความได้เปรียบอย่างสมมาตรที่ปรากฏของสินค้า k ของประเทศ j

ถ้าค่า $RSCA_{jk}$ มีค่ามากกว่า 0 แสดงว่าประเทศที่ j มีความได้เปรียบอย่างสมมาตรที่ปรากฏในสินค้า k หมายความว่าประเทศ j จะสามารถผลิตและส่งออกสินค้า k ไปยังตลาดโลกอย่างมีประสิทธิภาพกว่าประเทศอื่นหรือมีต้นทุนค่าเสียโอกาสในการผลิตสินค้า k ต่ำกว่าประเทศอื่นแต่ถ้าค่า $RSCA_{jk}$ มีค่าน้อยกว่า 0 แสดงว่าประเทศที่ j มีความเสียเปรียบอย่างสมมาตรที่ปรากฏในสินค้า k หมายความว่าประเทศ j จะสามารถผลิตและส่งออกสินค้า k ไปยังตลาดโลกที่มีประสิทธิภาพน้อยกว่าประเทศอื่นหรือมีต้นทุนค่าเสียโอกาสในการผลิตสินค้า k สูงกว่าประเทศอื่น

2) ค่า Trade Balance Index (TBI) คือ ค่าสัดส่วนระหว่างการค้าส่งออกและมูลค่าสินค้านำเข้าทั้งหมด ซึ่งใช้อธิบายการส่งออกสุทธิของประเทศผู้ส่งออกหรือการนำเข้าสุทธิของประเทศผู้นำเข้า โดยค่า TBI บ่งชี้ถึงโครงสร้างการส่งออกสินค้าและการนำเข้าสินค้า โดยสามารถแสดงได้ดังนี้

$$TBI_{jk} = \frac{X_{jk}-M_{jk}}{X_{jk}+M_{jk}} \quad \text{----- (4)}$$

โดยที่ TBI_{jk} = ค่าดัชนีดุลการค้าของประเทศ j ในสินค้า k
 X_{jk} = มูลค่าการส่งออกของประเทศ j ในสินค้า k

(หน่วย : ล้านเหรียญดอลลาร์สหรัฐ)

$$M_{jk} = \text{มูลค่าการนำเข้าของประเทศ } j \text{ ในสินค้า } k$$

(หน่วย : ล้านเหรียญดอลลาร์สหรัฐ)

โดยที่ค่า TBI_{jk} มีค่าระหว่าง -1 ถึง 1 ซึ่งถ้าค่า TBI_{jk} มีค่าเท่ากับ 1 แสดงว่าประเทศ j มีโครงสร้างการส่งออกมากกว่าการนำเข้าของสินค้า k นั่นคือ ประเทศ j เป็นประเทศผู้ส่งออกสินค้า k แต่ถ้าค่า TBI_{jk} มีค่าเท่ากับ -1 แสดงว่าประเทศ j มีโครงสร้างการส่งออกน้อยกว่าการนำเข้าของสินค้า k นั่นคือ ประเทศ j เป็นประเทศผู้นำเข้าของสินค้า k และถ้าค่า TBI_{jk} มีค่าเท่ากับ 0 แสดงว่าประเทศ j มีโครงสร้างการส่งออกและการนำเข้าของสินค้า k ในมูลค่าที่เท่ากัน

ผลการศึกษา

1. การวิเคราะห์อุปทานของการส่งออกสัตว์น้ำเศรษฐกิจของประเทศไทย

จากการวิเคราะห์อุปทานของการส่งออกสัตว์น้ำเศรษฐกิจของประเทศไทย ก่อนการสร้างแบบจำลองดังกล่าวได้มีการทดสอบความนิ่งของข้อมูล (Stationary) เพื่อให้เป็นไปตามข้อตกลงเบื้องต้นของการประมาณแบบจำลองอุปทานด้วยวิธีกำลังสองน้อยที่สุด (Ordinary Least Squared) พบว่า ข้อมูลทุกตัวอยู่ในลักษณะนิ่ง ที่ระดับนัยสำคัญ 0.05 ดังนั้นจึงทำการประมาณแบบจำลองอุปทานของการส่งออกต่อไปได้ดังนี้

1.1 ผลสัมฤทธิ์ปลา

ตารางที่ 4 ผลการประมาณอุปทานการส่งออกของผลสัมฤทธิ์ปลา

ประเทศ	ค่าประมาณพารามิเตอร์					ค่า adjust R ²	ค่า F-test
	a ₀	a ₁	a ₂	a ₃	a ₄		
ประเทศญี่ปุ่น	19.795 (3.465)**	-0.028 (-0.374)	0.051 (0.292)	-1.990 (-2.145)**	0.339 (1.996)	0.756	19.623**
ประเทศสหรัฐอเมริกา	61.102 (3.085)**	-0.992 (-2.676)**	-2.204 (-2.466)**	5.095 (3.451)**	0.599 (1.164)	0.451	5.933**
ประเทศศรีลังกา	-8.314 (-1.091)	-0.906 (-13.23)**	1.063 (2.748)**	-0.303 (-0.748)	0.045 (0.096)	0.896	52.889**
ประเทศเวียดนาม	8.573 (0.445)	-0.177 (-0.173)	0.203 (0.205)	5.598 (4.351)**	4.620 (2.918)**	0.875	43.182**
ประเทศจีน	0.328 (0.054)	-1.387 (-1.655)	0.372 (0.579)	3.499 (1.631)	-4.156 (2.360)**	0.511	7.271**

หมายเหตุ ตัวเลขในวงเล็บคือค่า t-statistic

** มีนัยสำคัญทางสถิติที่ระดับความเชื่อมั่นร้อยละ 95

จากตารางที่ 4 ผลการวิเคราะห์ปริมาณการส่งออกผลสัมฤทธิ์ปลาของประเทศไทยไปยังประเทศคู่ค้า 5 ประเทศ พบว่า แบบจำลองที่ได้จากการวิเคราะห์จากโปรแกรมสำเร็จรูปทั้ง 5 ประเทศ มีความเหมาะสมที่จะใช้อธิบายการเปลี่ยนแปลงของปริมาณการส่งออกผลสัมฤทธิ์ปลาของประเทศไทยไปยังประเทศคู่ค้า 5 ประเทศ ที่ระดับนัยสำคัญ 0.05

1.2 ผลิตภัณฑ์กึ่ง

ตารางที่ 5 ผลการประมาณอุปทานการส่งออกของผลิตภัณฑ์กึ่ง

ประเทศ	ค่าประมาณพารามิเตอร์					ค่า adjust R ²	ค่า F-test
	b ₀	b ₁	b ₂	b ₃	b ₄		
ประเทศสหรัฐอเมริกา	40.166 (1.281)	-1.174 (-3.580)**	-0.862 (-0.597)	1.255 (0.587)	0.520 (0.587)	0.411	5.184**
ประเทศเวียดนาม	-214.432 (-4.515)**	3.072 (1.395)	8.794 (4.205)**	-6.731 (-1.793)	-0.333 (-0.095)	0.810	26.593**
ประเทศญี่ปุ่น	-40.687 (-2.320)**	-0.537 (-1.822)	2.353 (3.508)**	-3.370 (-1.085)	-2.442 (-3.748)**	0.499	6.967**
ประเทศจีน	-34.231 (-3.089)**	2.368 (2.399)**	-2.023 (-4.726)**	18.079 (10.208)**	-0.482 (-0.299)	0.881	45.469**
ประเทศฮ่องกง	12.341 (1.475)	-0.094 (-0.183)	-0.481 (-1.215)	2.309 (1.100)	-0.761 (-1.136)	0.209	2.593

หมายเหตุ ตัวเลขในวงเล็บคือค่า t-statistic

** มีนัยสำคัญทางสถิติที่ระดับความเชื่อมั่นร้อยละ 95

จากตารางที่ 5 ผลการวิเคราะห์ปริมาณการส่งออกผลิตภัณฑ์กึ่งของประเทศไทยไปยังประเทศคู่ค้า 5 ประเทศ พบว่า แบบจำลองที่ได้จากการวิเคราะห์จากโปรแกรมสำเร็จรูปทั้ง 5 ประเทศ มีความเหมาะสมที่จะใช้อธิบายการเปลี่ยนแปลงของปริมาณการส่งออกผลิตภัณฑ์ปลาของประเทศไทยที่ระดับนัยสำคัญ 0.05 ทั้งหมด 4 ประเทศคือ ประเทศสหรัฐอเมริกา ประเทศเวียดนาม ประเทศญี่ปุ่น และประเทศจีน

1.3 ผลิตภัณฑ์หมึก

ตารางที่ 6 ผลการประมาณอุปทานการส่งออกของผลิตภัณฑ์หมึก

ประเทศ	ค่าประมาณพารามิเตอร์					ค่า adjust R ²	ค่า F-test
	c ₀	c ₁	c ₂	c ₃	c ₄		
ประเทศอิตาลี	-29.362 (-5.685)**	-0.852 (-6.146)**	1.476 (7.161)**	0.690 (2.317)**	0.446 (2.512)**	0.855	36.469**
ประเทศสหรัฐอเมริกา	-55.049 (-2.028)	-2.709 (-3.832)**	2.760 (2.153)**	1.548 (0.884)	-1.226 (-1.388)	0.777	21.949**
ประเทศเกาหลีใต้	-48.722 (-0.905)	-1.968 (-0.741)	1.349 (0.499)	13.646 (1.577)	7.565 (1.425)	0.450	5.909**
ประเทศเวียดนาม	-100.955 (-5.551)**	-0.658 (-1.061)	5.367 (5.782)**	0.045 (0.037)	3.685 (2.437)**	0.934	85.812**
ประเทศญี่ปุ่น	-35.907 (-2.365)**	-1.997 (-7.633)**	2.469 (5.037)**	-2.004 (-1.069)	-0.831 (-2.431)**	0.815	27.399**

หมายเหตุ ตัวเลขในวงเล็บคือค่า t-statistic

** มีนัยสำคัญทางสถิติที่ระดับความเชื่อมั่นร้อยละ 95

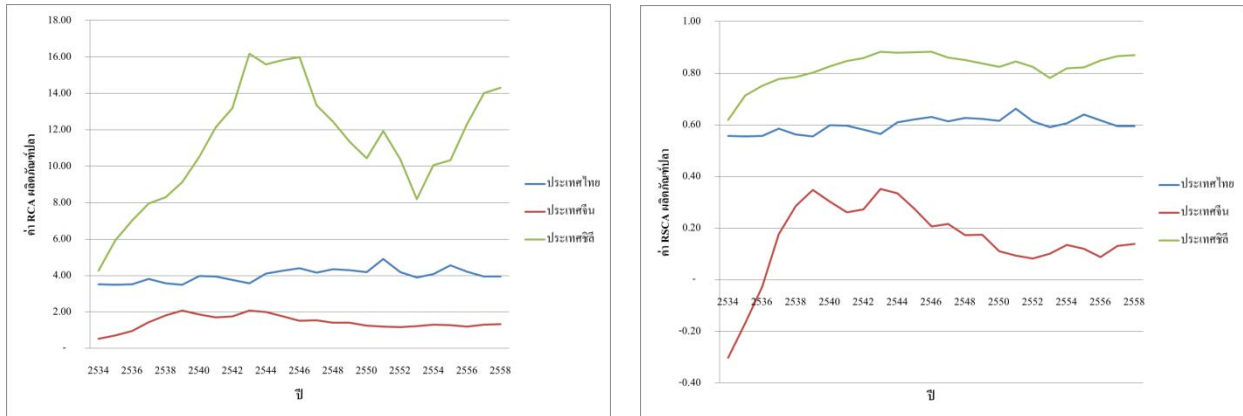
จากตารางที่ 6 ผลการวิเคราะห์ปริมาณการส่งออกผลิตภัณฑ์หมึกของประเทศไทยไปยังประเทศคู่ค้า 5 ประเทศ พบว่า แบบจำลองที่ได้จากการวิเคราะห์จากโปรแกรมสำเร็จรูปทั้ง 5 ประเทศ มีความเหมาะสมที่จะใช้อธิบายการเปลี่ยนแปลงของปริมาณการส่งออกผลิตภัณฑ์ปลาของประเทศไทยไปยังประเทศคู่ค้าทั้ง 5 ประเทศที่ระดับนัยสำคัญ 0.05

2. การวิเคราะห์ศักยภาพการแข่งขันทางการค้าของสัตว์น้ำเศรษฐกิจของประเทศไทย

2.1 ค่า Revealed Comparative Advantage Index (RCA) และค่า Revealed Symmetric Comparative Advantage Index (RSCA)

2.1.1 ผลิตภัณฑ์ปลา

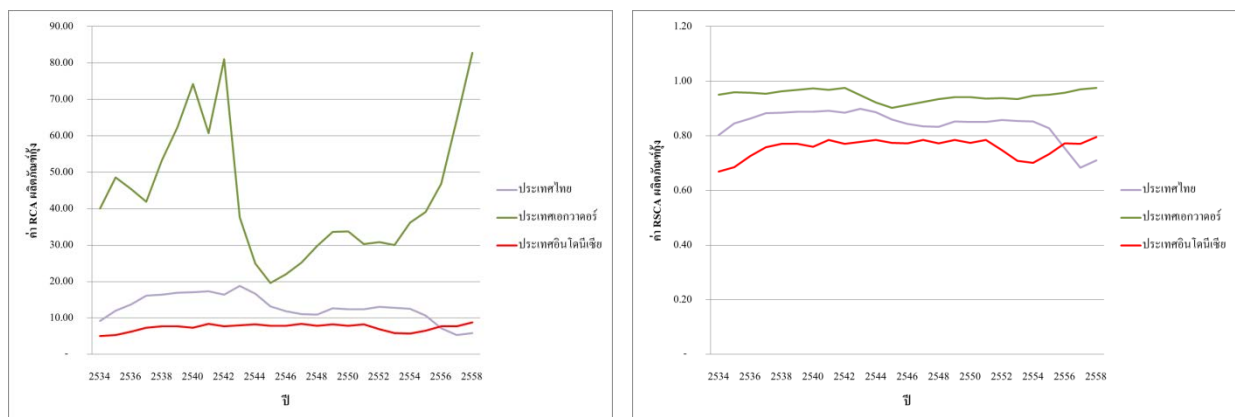
รูปที่ 1 แนวโน้มค่า RCA และค่า RSCA ของผลิตภัณฑ์ปลาของประเทศไทยเปรียบเทียบกับประเทศคู่แข่ง



รูปที่ 1 แสดงแนวโน้มค่า RCA และค่า RSCA ของประเทศไทยและประเทศคู่แข่งทั้งสองประเทศ พบว่าประเทศไทยมีแนวโน้มลดลงตั้งแต่ปีพ.ศ. 2555 – พ.ศ. 2558 แต่ประเทศคู่แข่งอย่างประเทศชิลีมีศักยภาพการค้าผลิตภัณฑ์ปลาในตลาดโลกเพิ่มขึ้น แม้ว่าในปีพ.ศ. 2546 – พ.ศ. 2553 จะมีแนวโน้มลดลง แต่หลังจากนั้นประเทศชิลีมีแนวโน้มเพิ่มขึ้นจนถึงปัจจุบัน นั่นแสดงให้เห็นว่า ประเทศคู่แข่งทางการค้าในผลิตภัณฑ์ปลาที่สำคัญในตลาดโลกของประเทศไทยคือประเทศชิลี ที่มีศักยภาพดีกว่าตลอดช่วงเวลา 25 ปีที่ทำการศึกษา แต่ประเทศจีนนั้น ยังมีศักยภาพการค้าผลิตภัณฑ์ปลาน้อยกว่าประเทศไทย และยังมีแนวโน้มลดลงในปัจจุบันอีกด้วย

2.1.2 ผลิตภัณฑ์กุ้ง

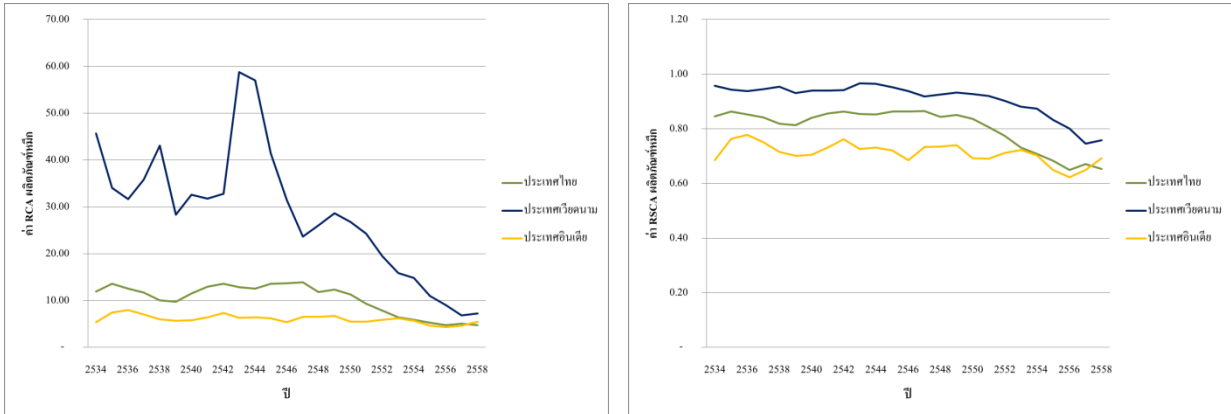
รูปที่ 2 แนวโน้มค่า RCA และค่า RSCA ของผลิตภัณฑ์กุ้งของประเทศไทยเปรียบเทียบกับประเทศคู่แข่ง



จากรูปที่ 2 แสดงแนวโน้มค่า RCA และค่า RSCA ของประเทศไทยและประเทศคู่แข่งทั้งสองประเทศ พบว่า ประเทศไทยมีแนวโน้มลดลงตั้งแต่ปี พ.ศ.2554 แต่สำหรับประเทศคู่แข่งคือประเทศเอกวาดอร์และประเทศอินโดนีเซียมีแนวโน้มเพิ่มขึ้นในปี พ.ศ. 2554 ซึ่งแสดงให้เห็นว่า ประเทศไทยมีแนวโน้มที่จะเสียเปรียบทางการค้าผลิตภัณฑ์กุ้งในตลาดโลกกับประเทศคู่แข่งทั้งสองประเทศนี้ในอนาคต

2.1.3 ผลิตภัณฑ์หมึก

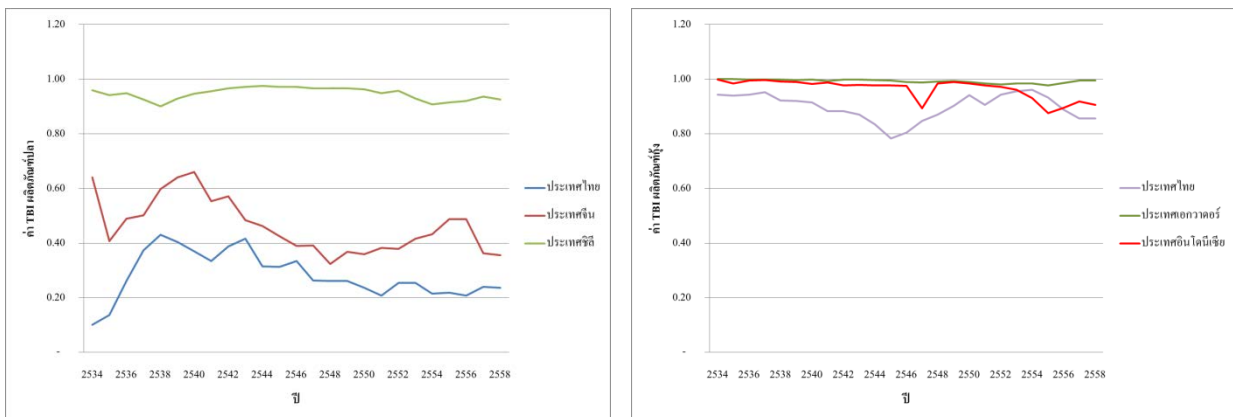
รูปที่ 3 แนวโน้มค่า RCA และค่า RSCA ของผลิตภัณฑ์หมึกของประเทศไทยเปรียบเทียบกับประเทศคู่แข่ง



จากรูปที่ 3 แสดงแนวโน้มค่า RCA และค่า RSCA ของประเทศไทยและประเทศคู่แข่งทั้งสองประเทศ พบว่า ตั้งแต่ปีพ.ศ. 2549 ประเทศไทยและประเทศคู่แข่งมีแนวโน้มการค้าผลิตภัณฑ์หมึกในตลาดโลกลดลง ถึงแม้ว่าประเทศทั้งสามจะมีแนวโน้มลดลง แต่ในปีพ.ศ. 2558 ประเทศคู่แข่งของประเทศไทยก็ยังมีศักยภาพทางการค้าผลิตภัณฑ์หมึกดีกว่าประเทศไทยในตลาดโลก

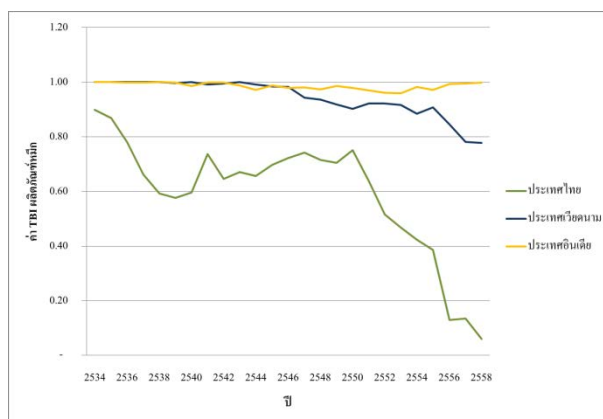
2.2 ค่า Trade Balance Index (TBI)

รูปที่ 4 แนวโน้มค่า TBI ของผลิตภัณฑ์ 3 ผลิตภัณฑ์ของประเทศไทยเปรียบเทียบกับประเทศคู่แข่ง



ผลิตภัณฑ์ปลา

ผลิตภัณฑ์กุ้ง



จากรูปที่ 4 แสดงแนวโน้มค่า TBI ของผลิตภัณฑ์ 3 ผลิตภัณฑ์ของประเทศไทยและประเทศคู่แข่งพบว่า แนวโน้มค่าสัดส่วนระหว่างการนำเข้าและส่งออกของสินค้าผลิตภัณฑ์ทั้ง 3 ชนิด ประเทศไทยในช่วง 25 ปีในการศึกษา มีแนวโน้มการส่งออกผลิตภัณฑ์ทั้ง 3 ชนิดลดลง ซึ่งหากเปรียบเทียบกับประเทศคู่แข่งแล้ว ประเทศไทย ยังมีค่าสัดส่วนระหว่างการนำเข้าและส่งออกของสินค้าผลิตภัณฑ์ทั้ง 3 ชนิดน้อยกว่าประเทศคู่แข่งในแต่ละผลิตภัณฑ์

สรุปและข้อเสนอแนะ

1. สรุปผลการศึกษา

1.1 การวิเคราะห์อุปทานของการส่งออกสัตว์น้ำเศรษฐกิจของประเทศไทย

จากผลการวิเคราะห์ปริมาณการส่งออกสินค้าของประเทศไทยไปยังประเทศคู่ค้า 5 ประเทศในแต่ละผลิตภัณฑ์ พบว่า แบบจำลองที่ได้จากการวิเคราะห์จากโปรแกรมสำเร็จรูปทั้ง 5 ประเทศในแต่ละผลิตภัณฑ์ มีความเหมาะสมที่จะใช้อธิบายการเปลี่ยนแปลงของปริมาณการส่งออกสินค้าประมงดังกล่าวทั้งหมด ยกเว้นการวิเคราะห์ปริมาณการส่งออกสินค้าผลิตภัณฑ์กุ้งของประเทศไทยไปประเทศฮ่องกงที่ไม่เหมาะสมในการอธิบายการเปลี่ยนแปลงของปริมาณการส่งออกผลิตภัณฑ์ปลาของประเทศไทยที่ระดับนัยสำคัญ 0.05

1.2 การวิเคราะห์ศักยภาพการแข่งขันของสัตว์น้ำเศรษฐกิจของประเทศไทย

จากผลการศึกษารวิเคราะห์ศักยภาพการแข่งขันทางการค้าของสัตว์น้ำเศรษฐกิจของประเทศไทยเปรียบเทียบกับประเทศคู่แข่งโดยคำนวณและเปรียบเทียบค่า RCA ค่า RSCA และค่า TBI พบว่า ประเทศไทยมีแนวโน้มลดลงการส่งออกสินค้าประมงที่สำคัญทั้งสามชนิดคือ ผลิตภัณฑ์ปลา ผลิตภัณฑ์กุ้ง และผลิตภัณฑ์หมึก ซึ่งเมื่อเทียบกับประเทศคู่แข่งแล้ว ประเทศไทยยังมีศักยภาพการแข่งขันด้อยกว่า นอกจากนี้ยังมีแนวโน้มที่จะส่งออกสินค้าประมงที่สำคัญดังกล่าวน้อยลง แต่มีการนำเข้ามากขึ้น นั้นแสดงให้เห็นว่าประเทศไทยมีปัญหาการส่งออกสินค้าประมงที่สำคัญดังกล่าว โดยอาจจะเกิดจากสาเหตุที่สหภาพยุโรป (EU) ได้สั่งระงับการนำเข้าสินค้าประมงของไทยในปี.ศ. 2558 จึงอาจจะทำให้มูลค่าการส่งออกสินค้าประมงของไทยลดลงไป

เพราะสหภาพยุโรปเป็นตลาดการส่งออกเป็นอันดับ 3 รองจากประเทศสหรัฐอเมริกาและประเทศญี่ปุ่น(คณะประมง มหาวิทยาลัยเกษตรศาสตร์, 2558) นอกจากนี้ในช่วงปี พ.ศ. 2554 - พ.ศ. 2555 ประเทศไทยได้รับผลกระทบจากอุทกภัยใหญ่ซึ่งส่งผลให้ประเทศไทยประสบปัญหาในการส่งออกสินค้าประมงได้(สำนักนโยบายและยุทธศาสตร์การพาณิชย์, 2560) ซึ่งหากเป็นเช่นนี้ต่อไปในอนาคตประเทศไทยจะเสียเปรียบทางการค้าในตลาดโลกในสินค้าประมงมากขึ้น

2. ข้อเสนอแนะ

1) การศึกษาและเปรียบเทียบค่า RCA ค่า RSCA และค่า TBI ของประเทศไทยและประเทศคู่แข่งพบว่า ประเทศไทยมีแนวโน้มการส่งออกผลิตภัณฑ์ทั้งสามชนิดลดลง แต่ประเทศคู่แข่งมีแนวโน้มดีขึ้น ซึ่งหากเป็นเช่นนี้ต่อไปจะทำให้ประเทศไทยเสียเปรียบทางการค้าการส่งออกในตลาดโลกได้ จึงจำเป็นต้องอย่างยิ่งที่ภาครัฐและภาคเอกชนควรร่วมมือกันป้องกันและแก้ไขปัญหาดังกล่าว เช่น ปัญหาน้ำท่วม ปัญหาการใช้แรงงานเถื่อน เป็นต้น นอกจากนี้ยังควรที่จะให้ความรู้เกี่ยวกับมาตรการการทำการประมงแก่ผู้ประกอบการอาชีพประมง เพื่อให้ผู้ประกอบการมีความรู้มากขึ้น และสามารถหาช่องทางในการทำอาชีพประมงได้ถูกต้องและถูกกฎหมาย นอกจากนี้ยังรวมไปถึงความร่วมมือในการศึกษาวิจัยและผลิตเทคโนโลยีใหม่ เพื่อมาใช้ในการพัฒนาการบรรจุและการแปรรูปสินค้าประมงให้มีคุณภาพและประสิทธิภาพเป็นที่ต้องการของตลาดโลก

2) การศึกษาครั้งนี้เป็นการศึกษาการวิเคราะห์อุปทานของการส่งออกและศักยภาพการแข่งขันสัตว์น้ำเศรษฐกิจของประเทศไทย ซึ่งในการศึกษาคั้งหน้าอาจจะประยุกต์ใช้หรือเป็นแนวทางในการศึกษาในผลิตภัณฑ์ชนิดอื่น เช่น ผลิตภัณฑ์ในสินค้าเกษตร ผลิตภัณฑ์ในสินค้าอุตสาหกรรม เป็นต้น

3) สำหรับในการศึกษาคั้งนี้ได้ศึกษาการวิเคราะห์อุปทานของการส่งออกสัตว์น้ำเศรษฐกิจของประเทศไทย โดยมีประเทศคู่ค้า 5 ประเทศในแต่ละผลิตภัณฑ์ และศึกษาศักยภาพการแข่งขันสัตว์น้ำเศรษฐกิจของประเทศไทย โดยมีประเทศคู่แข่ง 2 ประเทศในแต่ละผลิตภัณฑ์ ซึ่งการศึกษาในครั้งถัดไปอาจจะพิจารณาประเทศคู่ค้าอื่นหรือประเทศคู่แข่งอื่นที่มีแนวโน้มที่จะส่งผลกระทบต่อกับการส่งออกของประเทศไทย เช่น ประเทศออสเตรเลีย ประเทศสเปน เป็นต้น

เอกสารอ้างอิง

- กรมเจรจาการค้าระหว่างประเทศ. (2559). สถิติการค้าประเทศคู่ค้าสำคัญของไทย. สืบค้นเมื่อ 17 กรกฎาคม 2559. จาก www.dtn.go.th/index.php/stat-dtn.
- กรมศุลกากร กระทรวงพาณิชย์. (2559). มูลค่าการส่งออก การนำเข้า และดุลการค้าของไทย. สืบค้นเมื่อ 3 กรกฎาคม 2559. จาก www.ops3.moc.go.th/infor/Export/stru1/struct_export.
- กองประมงต่างประเทศ กรมประมง กระทรวงเกษตรและสหกรณ์. (2559). รายงานปริมาณและมูลค่าสินค้าประมงของไทย. สืบค้นเมื่อ 3 กรกฎาคม 2559. จาก www.fisheries.go.th/foreign.
- คณะประมง มหาวิทยาลัยเกษตรศาสตร์. (2558). การบริหารจัดการประมงไทยภายใต้วิกฤตการณ์ปัจจุบัน. สืบค้นเมื่อ 8 มกราคม 2560. จาก www.fish.ku.ac.th.

ธนาคารแห่งประเทศไทย. (2559, 30 มิถุนายน). **มูลค่าและปริมาณสินค้าออกจำแนกตามกิจกรรมการผลิต (ดอลลาร์ สรอ.)**. สืบค้นเมื่อ 3 กรกฎาคม 2559. จาก www.bot.or.th/statistics/ReportPage.aspx?reportID.

สำนักงานนโยบายและยุทธศาสตร์การพาณิชย์. (2560). **ผลกระทบจากอุทกภัยน้ำท่วม**. สืบค้นเมื่อ 08 มกราคม 2560. จาก www.tpsoc.moc.go.th.

สำนักงานปลัดกระทรวงเกษตรและสหกรณ์. (2559). **กระทรวงเกษตรฯ ศึกษาวิเคราะห์สถานการณ์ผลิตภัณฑ์ประมงไทยในสหรัฐฯ พร้อมเสริมสร้างศักยภาพด้านส่งออก**. สืบค้นเมื่อ 9 กรกฎาคม 2559. จาก www.thaigov.go.th/index.php/th/news-ministr.